

Savivaldybės visuomenės sveikatos stebėseną (monitoringas) – savivaldybių lygiu savivaldybių teritorijose vykdoma visuomenės sveikatos stebėseną, siekiant gauti išsamią informaciją apie savivaldybių teritorijų visuomenės sveikatos būklę ir remiantis objektyvia informacija planuoti bei įgyvendinti vietines visuomenės sveikatos prevencijos priemones.

Vadovaujantis Jonavos rajono savivaldybės tarybos 2012 m. birželio 28 d. sprendimu „Dėl Jonavos rajono savivaldybės visuomenės sveikatos stebėsenos 2012–2014 metų programos patvirtinimo“ Jonavos rajono savivaldybės visuomenės sveikatos biuras vykdo rajono savivaldybės visuomenės sveikatos stebėseną.

Programos tikslas – sukurti kompleksinę visuomenės sveikatos stebėsenos sistemą, kuri leistų rinkti, kaupti, analizuoti ir vertinti informaciją apie Jonavos rajono savivaldybės demografinę ir socialinę ekonominę, gyventojų sveikatos būklę, fizinės aplinkos veiksnius, gyvenimą ir sveikatos priežiūros sistemos raidą ir, ja remiantis, planuoti bei įgyvendinti visuomenės sveikatos stiprinimo bei prevencijos priemones.

Visuomenės sveikatos stebėsenos objektai:

1. Demografinė ir socialinė – ekonominė būklė;
2. Gyventojų sveikatos būklė;
3. Fizinės aplinkos veiksniai;
4. Sveikatos priežiūros sistemos raida.

Atsižvelgiant į Jonavos rajono savivaldybės visuomenės sveikatos stebėsenos programos surinktus ir išanalizuotus duomenis, yra rengiamos ir įgyvendinamos savivaldybės visuomenės sveikatos stiprinimo priemonės.

Demografinė būklė

Lietuvos statistikos departamento duomenimis Jonavos rajono savivaldybės teritorijoje, kurios plotas 944 km², 2012 m. pradžioje gyveno 45 775 nuolatiniai gyventojai (iš jų: 8 343 vaikai 0–15 m. amžiaus (8,2 proc.), 27 797 – darbingo amžiaus gyventojai (60,72 proc.) ir 9 635 – pensinio amžiaus gyventojai (21,05 proc.). Iš viso Jonavos rajono gyventojų 2012 m. struktūrą pagal lytį sudarė 46,32 proc. vyrų ir 53,68 proc. moterų (Lietuvoje 46,07 proc. ir 53,93 proc. atitinkamai). Jonavos rajone, kaip ir visoje Lietuvoje bei Kauno apskrityje, stebimas gyventojų skaičiaus mažėjimas (nuo 2006 m. iki 2012 m. Jonavos rajono savivaldybėje vidutinis metinis gyventojų skaičius sumažėjo 12,6 proc. (6 513 gyv.), Kauno apskrityje – 11,8 proc. (80 574 gyv.), Lietuvoje – 11,62 proc. (395 526 gyv.).

1 lentelė. Gyventojų skaičius pagal lytį ir gyvenamąją vietą Jonavos rajono savivaldybėje

	2009 m.	2010 m.	2011 m.	2012 m.
Vyrai	24 307	24 135	21 632	21 203
Moterys	27 369	27 266	25 021	24 572
Miestas	34 238	34 056	30 777	30 224
Kaimas	17 438	17 345	15 876	15 551
Iš viso :	51 676	51 401	46 653	45 775

Šaltinis: Lietuvos statistikos departamentas

Gyventojų struktūra pagal gyvenamąją vietą Jonavos rajone nuo 2009 m. iki 2012 m. nepakito ir beveik nesiskyrė nuo visos Lietuvos gyventojų struktūros: mieste gyvenančių žmonių skaičius buvo du kartus didesnis nei kaime. Lyginant Jonavos rajono miesto ir kaimo gyventojų skaičiaus pokyčius, pastebėta, kad tiek mieste, tiek kaime gyvenančių žmonių skaičius nuo 2009 m. iki 2012 m. nuosekliai mažėjo (mieste 11,7 proc. (4014 gyv.), kaime – 10,8 proc. (1887 gyv.)) (1 lentelė).

Socialinė – ekonominė būklė

Nedarbas, mažindamas pajamas, keisdamas žmogaus nuostatas, didindamas psichologinę įtampą ir nepasitikėjimą ateitimi, mažina jo socialinį ir ekonominį aktyvumą, o neretai lemia ir sveikatos, sveikatos nelygybės ir aukštus savižudybės rodiklius.

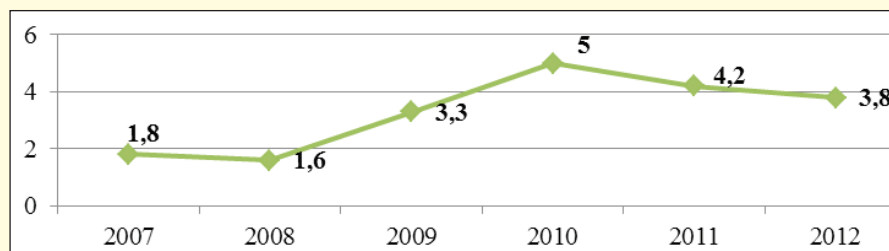
Žmogaus patenkinami ekonominiai – socialiniai rodikliai užtikrina finansinį saugumą, socialinę padėtį, asmeninį tobulėjimą, socialinius santykius ir savigarbą bei apsaugo nuo fizinių ir psichosocialinių pavojų. 2011 m. Jonavos rajono savivaldybėje nedarbo lygis darbingo amžiaus gyventojų tarpe (15–64 m.) sumažėjo nuo 15 iki 12,7 proc., lyginant su 2010 m., tačiau išliko didesnis nei Kėdainiuose, Kauno apskrityje ir Lietuvoje (2 lentelė).

2 lentelė. Registruoto nedarbo lygis, darbingo amžiaus (15-64 m.) gyventojų tarpe Jonavos, Kėdainių rajonuose, Kauno apskrityje ir Lietuvoje 2009–2011 m. (proc.)

Vietovės pavadinimas	2009 m.	2010 m.	2011 m.
Jonavos r.	9,9	15	12,7
Kėdainių r.	7,4	12	9,6
Lietuva	9,4	14,5	11,7
Kauno apskr.	8,3	13	10,9

Šaltinis: Higienos instituto sveikatos informacijos centras

2012 m. Jonavos rajone buvo registruoti 3,8 tūkst. bedarbių ir tai sudaro 13,7 proc. rajono darbingo amžiaus gyventojų (1 pav.).



1 pav. Registruoti bedarbiai Jonavos rajono savivaldybėje 2007–2012 metais (abs. sk.)

Šaltinis: Lietuvos statistikos departamentas

Natūrali gyventojų kaita

Natūralios gyventojų kaitos rodikliai Jonavos rajone artimi Kauno apskrities ir visos Lietuvos gyventojų atitinkamiems rodikliams. Tik natūralus gyventojų prieaugis rajone 2012 m. nors ir išliko neigiamas, bet jis yra 1,3

karto mažesnis nei Lietuvoje, 2,0–5,1 karto mažesnis nei Kėdainių, Kaišiadorių, Prienų, Raseinių rajonuose (3 lentelė).

3 lentelė. Natūrali gyventojų kaita Lietuvoje, Kauno apskrityje ir jos rajonuose 2009–2011 m. (1 000-iui gyventojų)

Vietovės pavadinimas	Gimstamumas			Mirtingumas			Natūralus prieaugis		
	2009 m.	2010 m.	2011 m.	2009 m.	2010 m.	2011 m.	2009 m.	2010 m.	2011 m.
Lietuva	11,0	10,8	10,7	12,6	12,8	12,7	-1,6	-2,0	-2
Kauno apskr.	11,0	10,9	10,5	12,3	12,6	12,4	-1,3	-1,7	-1,9
Kaunas	11,3	11,3	10,7	11,6	11,7	11,7	-0,3	-0,4	-1,1
Birštonas	11,8	10,5	9,86	12,5	15,0	15,4	-0,7	-4,5	-5,5
Birštonas	10,6	10,8	10,7	12,4	11,7	12,2	-1,8	-1,0	-1,5
Jonavos r.	10,3	10,2	9,31	14,8	16,0	15,2	-4,5	-5,8	-5,9
Kaišiadorių r.	11,8	12,3	11,21	10,0	10,4	10,4	1,8	1,9	0,8
Kauno r.	10,7	9,9	10,3	14,4	14,0	13,4	-3,7	-4,2	-3,1
Kėdainių r.	9,5	8,4	9,4	15,9	17,0	17,0	-6,4	-8,6	-7,6
Prienų r.	9,4	8,4	9,4	14,7	16,2	15,1	-5,3	-7,8	-5,75
Raseinių r.									

Šaltinis: Higienos instituto sveikatos informacijos centras

Sveikatos būklė

Gyventojų sveikatos būklę geriausiai atspindi vidutinė tikėtina gyvenimo trukmė (VGT), rodanti, kiek išgyventų atitinkamais metais gimusiųjų žmonių karta, jeigu nesikeistų socialinės ekonominės gyvenimo sąlygos, materialinis ir kultūrinis lygis, gyventojų sveikatos raštingumas. Dėl ilgėjančios gyvenimo trukmės ir mažėjančio gimstamumo kinta šalies demografinė struktūra, gausėja vyresnio amžiaus žmonių visuomenėje. Vidutinės gyvenimo trukmės rodiklius taip pat pagerino sumažėjęs mirtingumas nuo širdies ir kraujagyslių ligų, nors ši priežastis išlieka tarp pagrindinių mirtingumo priežasčių.

Nuo 2004 iki 2011 metų Lietuvoje stebimas VGT ilgėjimas 3,7 metais ir 2011 metais šis rodiklis jau pasiekė 73,65 metų (Kauno apskrities gyventojų VGT, lyginant su kitomis apskritimis, išlieka didžiausias – 74,57 metai (4 lentelė).

4 lentelė. Vidutinė gyvenimo trukmė (VGT) Lietuvoje, Kauno, Vilniaus, Tauragės apskrityse 2009–2011 m.

Vietovės pavadinimas	Vidutinė gyvenimo trukmė (VGT)		
	2009 m.	2010 m.	2011 m.
Lietuva	73,10	73,45	73,65
Kauno apskr.	73,96	74,33	74,57
Vilniaus apskr.	73,22	73,79	74,24
Tauragės apskr.	72,22	71,56	72,16

Šaltinis: Lietuvos statistikos departamentas

Lietuvoje vidutinė gyvenimo trukmė ilgėja, tačiau nerimą kelia išliekantis didelis vyrų ir moterų vidutinės gyvenimo trukmės skirtumas. Vyrų vidutinė gyvenimo trukmė 11,09 metais trumpesnė negu moterų (5 lentelė).

5 lentelė. Vidutinė gyvenimo trukmė (VGT) Lietuvoje, Kauno, Vilniaus, Tauragės apskrityse 2011 m.

Vietovės pavadinimas	Vidutinė gyvenimo trukmė (VGT)	
	Vyrai	Moterys
Lietuva	68,05	79,14
Kauno apskr.	68,91	79,80
Vilniaus apskr.	68,64	79,37
Tauragės apskr.	66,62	78,28

Šaltinis: Lietuvos statistikos departamentas

Vienas iš pagrindinių šalies socialinio ir ekonominio lygio rodiklių yra laikomas kūdikių iki vienerių metų mirtingumas. Kūdikių mirtingumas Lietuvoje per paskutinį dešimtmetį nuosekliai mažėjo (nuo 2005 m. iki 2011 m. sumažėjo nuo 6,9 iki 4,2 1 000-iui gyvų gimusiųjų kūdikių). Kauno apskrityje taip pat pastebimos kūdikių mirtingumo mažėjimo tendencijos. Rezultatai yra pasiekti dėl akušerinės ir neonatologinės pagalbos regionalizavimo, perinatologijos centrų su šiuolaikiniais naujagimių reanimacijos ir intensyvios terapijos skyriais steigimo, naujagimių transportavimo sistemos sukūrimo ir gero jos funkcionavimo.

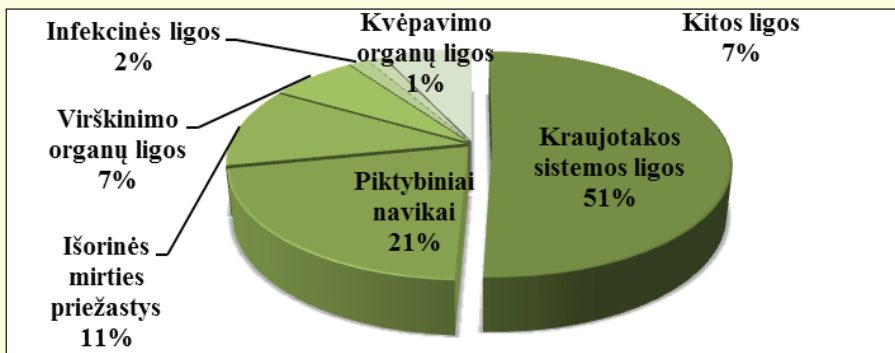
Tuo tarpu Jonavos ir Kėdainių rajonuose 2005–2011 m. vaikų iki 1 metų mirtingumo rodikliai (5,6 – 8,2 atitinkamai) neleidžia daryti galutinių išvadų apie šio rodiklio kitimo tendencijas (6 lentelė).

6 lentelė. Vaikų iki 1 metų mirtingumas Lietuvoje, Kauno apskrityje, Jonavos ir Kėdainių rajonuose (1 000-iai gyvų gimusiųjų)

Vietovės pavadinimas	Metai						
	2005	2006	2007	2008	2009	2010	2011
Lietuva	6,9	6,8	5,9	5,0	5,0	4,3	4,2
Kauno apskritis	7,0	4,8	5,6	4,7	5,7	4,3	4,9
Jonavos rajonas	12,7	0	12,9	0	7,3	3,7	5,6
Kėdainių rajonas	6,7	8,7	5,2	6,3	6	8,3	8,2

Šaltinis: Higienos instituto sveikatos informacijos centras

Jonavos rajono savivaldybėje 2011 m. mirė 604 gyventojai (100 000-ių gyventojų teko 13,1 mirusiojo), o 2012 m. – 659 gyventojai. Kraujotakos sistemos ligos ir piktybiniai navikai yra dažniausia Jonavos rajono gyventojų mirties priežastis. 2011 m. nuo kraujotakos sistemos ligų mirė 306, piktybinių navikų – 128, išorinių mirties priežasčių – 69 gyventojai. Tokia mirties priežasčių struktūra artima Lietuvos gyventojų mirties priežasčių struktūrai (2 pav.).



2 pav. Jonavos rajono savivaldybės gyventojų mirties priežasčių struktūra 2011 metais (proc.)

Šaltinis: Mirties atvejų ir jų priežasčių valstybės registro duomenys

2011 m. Jonavos rajono gyventojų mirtingumo pasiskirstymas pagal amžiaus grupes pateiktas 7 lentelėje. Aukšti mirtingumo rodikliai rajone stebimi 45–64 m. gyventojų amžiaus grupėje, todėl tikslinga būtų į šią gyventojų kategoriją nukreipti esmines profilaktines priemones mažinančias mirtingumą nuo pagrindinių mirties priežasčių.

7 lentelė. Mirusiųjų pagal amžiaus grupes skaičiaus pasiskirstymas Jonavos rajono savivaldybėje 2009–2011 m.

Metai	Amžiaus grupės								Iš viso
	0-44 m.	45-54 m.	55-59 m.	60-64 m.	65-69 m.	70-74 m.	75-79 m.	80 ir vyresni	
2011	46	51	49	47	68	77	75	191	604
2010	56	49	42	47	71	63	76	192	596
2009	53	72	46	50	81	65	80	194	641

Šaltinis: Lietuvos statistikos departamentas

Gyventojų sergamumo analizė parodė, kad vaikai (0–17 metų) į ambulatorines sveikatos priežiūros įstaigas kreipiasi dažniau negu suaugusieji. Jonavos rajono bendras vaikų sergamumas, lyginant su Kauno apskrities ir visos Lietuvos rodikliu, yra mažesnis (8 lentelė). Suaugusiųjų bendras sergamumas Jonavos rajone 2009–2011 m. išlieka didesnis negu Kauno apskrityje ir Lietuvoje (9 lentelė).

8 lentelė. Lietuvos, Kauno apskrities ir Jonavos rajono vaikų (0–17 m.) sergamumas 2009–2011 metais (susirgimai, užregistruoti ambulatorinę pagalbą teikiančiose įstaigose 1 000-iui gyventojų)

Vietovės pavadinimas	Vaikai (0-17 m.)					
	Iš viso užregistruota susirgimų			Naujai užregistruoti susirgimai		
	2009	2010	2011	2009	2010	2011
Lietuva	2392,8	2409,8	2586,7	2140,1	1887,1	2036,7
Kauno apskritis	2422,7	2358,0	2476,6	1859,0	1789,0	1908,1
Jonavos rajonas	2312,7	2230,0	2344,2	1814,5	1719,7	1880,6

Šaltinis: Higienos instituto sveikatos informacijos centras

9 lentelė. Lietuvos, Kauno apskrities ir Jonavos rajono suaugusiųjų (nuo 18 m.) sergamumas 2009–2011 metais (susirgimai, užregistruoti ambulatorinė pagalbą teikiančiose įstaigose, 1 000-iui gyventojų)

Vietovės pavadinimas	Suaugusieji (nuo 18 m.)					
	Iš viso užregistruota susirgimų			Naujai užregistruoti susirgimai		
	2009	2010	2011	2009	2010	2011
Lietuva	1837,2	1871,3	1982,8	1028,0	891,8	959,3
Kauno apskritis	1901,0	1930,8	2040,7	906,9	879,3	934,2
Jonavos rajonas	2115,4	2147,1	2247,6	905,0	868,5	930,6

Šaltinis: Higienos instituto sveikatos informacijos centras

Vaikų sveikatos būklė

Visuomenei svarbu rūpintis jaunų žmonių sveikata. Nuo visuomenės narių sveikatos priklauso tautos ateitis, šeimos gerovė, pagaliau – net šalies ekonominis stabilumas.

Informacinės sistemos „SVEIDRA“ duomenimis, 2011 m. Jonavos rajono savivaldybės ambulatorinėse sveikatos priežiūros įstaigose apsilankė 4 233 vaikai (0–17 m.). Jiems daugiausia užregistruota regėjimo sutrikimų (22,6 proc.), deformuojančios dorzopatijos (9,8 proc.), skoliozės (2 proc.) ir laikysenos sutrikimų (1,3 proc.). Jonavos rajonas, lyginant su Kauno apskritimi ir Lietuvos vaikų, sergančių kai kuriomis ligomis ir sutrikimais, vis dar išsiskiria dideliu deformuojančių dorzopatijų skaičiumi, nors lyginant su 2009–2011 m. šie rodikliai ženkliai sumažėjo (nuo 19,5 proc. iki 9,8 proc.) (10 lentelė).

10 lentelė. Vaikų (0–17 m.), sergančių kai kuriomis ligomis ir sutrikimais skaičius 2009–2010 m. Lietuvoje, Kauno apskrityje ir Jonavos rajone (proc. nuo apsilankiusiųjų sveikatos priežiūros įstaigose)

Sutrikimai	Lietuva			Kauno apskritis			Jonavos rajonas		
	2009 m.	2010 m.	2011 m.	2009 m.	2010 m.	2011 m.	2009 m.	2010 m.	2011 m.
Regėjimo sutrikimai									
Klauso defektai	16,7	17,9	22,0	20,3	21,6	25,6	17,5	18,5	22,6
Skoliozė	0,2	0,2	0,2	0,1	0,2	0,2	0,1	0,1	0,2
deformuojančios dorzopatijos	2,9	2,8	2,3	4,7	4,5	3,2	3,7	2,9	2,0
Laikysenos sutrikimai	3,6	3,3	3,6	5,4	5,1	5,6	19,5	11,5	9,8
Kalbos sutrikimai	3,1	3,2	5,3	3,2	3,0	4,2	1,6	1,2	1,3
	0,3	0,2	0,2	0,2	0,2	0,2	0,1	0,1	0,1

Šaltinis: Higienos instituto sveikatos informacijos centras (pagal SVEIDROS duomenis)

Jonavos rajono savivaldybės visuomenės sveikatos biuras, įgyvendindamas mokinių sveikatos stebėseną, 2012 m. bendrojo lavinimo mokyklose įdiegė Vaiko sveikatos duomenų sistemą www.jonavos.sbsistema.lt, kuri leidžia kaupti, analizuoti ir vertinti mokinių sergamumą, kūno masės indeksą (KMI), profilaktinių patikrinimų duomenis ir mokinių sveikatos pokyčius.

Gyventojų sveikatos būklė

Kasmet didėja besikreipiančių į sveikatos priežiūros įstaigas dėl patirtų traumų Jonavos rajono gyventojų skaičius (11 lentelė). Asmenų, kuriems ambulatorinėse ir stacionarinėse sveikatos priežiūros įstaigose 2008–2011 m. buvo užregistruota nors viena trauma, skaičius Jonavos rajone ženkliai didesnis nei Kauno apskrityje. Nelaimingi atsitikimai ir traumos bei jų padariniai priklauso išvengiamų žmogaus sveikatai pakenkimų grupei, ir šios problemos sprendimui turėtų būti teikiamas prioritetas.

11 lentelė. Asmenų, kuriems ambulatorinėse ar stacionarinėse sveikatos priežiūros įstaigose užregistruota nors viena trauma, skaičius Lietuvoje, Kauno apskrityje ir Jonavos rajone 2008–2011 metais (1000-iui gyventojų)

Vietovės pavadinimas	Vaikai (0-17 m.)				Suaugusieji (nuo 18 m.)			
	2008 m.	2009 m.	2010 m.	2011 m.	2008 m.	2009 m.	2010 m.	2011 m.
Lietuva	101,0	99,8	93,4	95,4	91,5	85,4	86,5	93,0
Kauno apskritis	85,2	84,5	86,4	86,8	83,8	77,4	83,9	87,8
Jonavos r.	107,5	95,4	98,0	99,8	94,4	80,6	84,0	88,8

Šaltinis: Higienos instituto sveikatos informacijos centras (pagal SVEIDROS duomenis)

Standartizuoti amžiaus atžvilgiu Jonavos rajono gyventojų bendro mirtingumo (dėl visų priežasčių), mirtingumo dėl piktybinių navikų, išorinių mirties priežasčių, virškinimo organų ir infekcinių ligų (vyrų) buvo didesni nei visų Lietuvos ir Kėdainių rajono gyventojų (12 lentelė).

12 lentelė. Jonavos rajono savivaldybės gyventojų mirtingumo nuo pagrindinių priežasčių palyginimas su Lietuvos ir Kėdainių rajono gyventojų mirtingumu 2011 m. (rodikliai standartizuoti amžiaus atžvilgiu)

Mirties priežastys	Jonavos rajono gyventojai		Lietuvos rajono gyventojai		Kėdainių rajono gyventojai	
	vyrų	moterys	vyrų	moterys	vyrų	moterys
Kraujotakos sistemos ligos	526,9	695	668	758,5	535,5	632,1
Piktybiniai navikai	329,8	193,7	301	208,7	258,4	183,7
Išorinės mirties priežastys	252,7	38	188,8	51,8	166,8	34,2
Virškinimo organų ligos	90	76	77,2	52,3	44,6	38,4
Infekcinės ligos	34,3	3,8	23,6	11,6	14,1	12,8
Kvėpavimo organų ligos	30	3,8	60,5	19,6	54	14,9

Šaltinis: Higienos instituto sveikatos informacijos centras

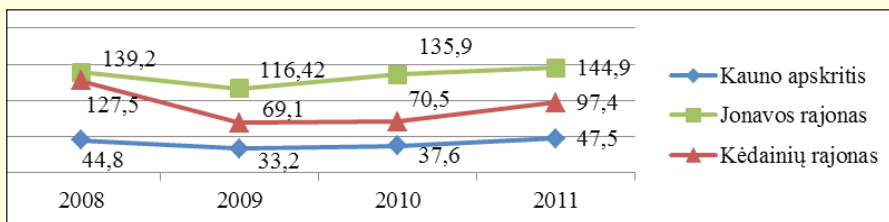
Jonavos rajono vyrų mirtingumo nuo kraujotakos sistemos ligų ir piktybinių navikų rodikliai 2011 m., lyginant juos su 2009–2010 m., sumažėjo, išskiriant mirtingumą nuo išorinių priežasčių (sudarė net 18,2 proc.). 2011 m. moterų mirtingumas nuo kraujotakos sistemos ligų (65,0 proc.), piktybinių navikų (18,1 proc.) ir išorinių mirties priežasčių (3,5 proc.), lyginant su 2009–2010 m., ženkliai padidėjo. Ypač aukšti ir linę didėti išorinėms mirties priežastims priskiriamų vyrų ir moterų tyčinių susižalojimų (savižudybių) rodikliai (13 lentelė). Jonavos rajone 2012 m. iš viso nusižudė 23 žmonės (21 vyras, 2 moterys).

13 lentelė. Jonavos rajono savivaldybės gyventojų mirtingumas nuo pagrindinių priežasčių 2009–2011 m. (mirusiųjų skaičius 100 000 atitinkamo amžiaus gyventojų)

Mirties priežastys	2009 m.		2010 m.		2011 m.	
	Vyrai	Moterys	Vyrai	Moterys	Vyrai	Moterys
Kraujotakos sistemos ligos	775,88	424,2	652,10	434,69	526,9	695
Piktybiniai navikai	385,48	148,09	322,9	135,45	329,8	193,7
Išorinės mirties priežastys	247,62	45,11	255,11	30,75	252,7	38
Iš jų:						
Transporto traumos	15,41	7,09	22,88	0,0	21,4	0,0
Savižudybės	71,59	6,16	84,16	2,81	90,0	7,6

Šaltinis: Higienos instituto sveikatos informacijos centras

Lietuvos gyventojų psichinė sveikata yra viena svarbiausių visuomenės sveikatos sričių. Ją atspindi didelis savižudybių skaičius, įvairios priklausomybės, emigracija, pajamų mažėjimas, nelaimingi atsitikimai. Per pastaruosius ketverius metus Jonavos rajono gyventojų sergamumo psichikos ir elgesio sutrikimais, vartojant alkoholį ir psichoaktyvias medžiagas, rodikliai didėjo ir 2011 m. buvo ženkliai didesni nei Kėdainių rajone ir visoje Kauno apskrityje (3 pav.).

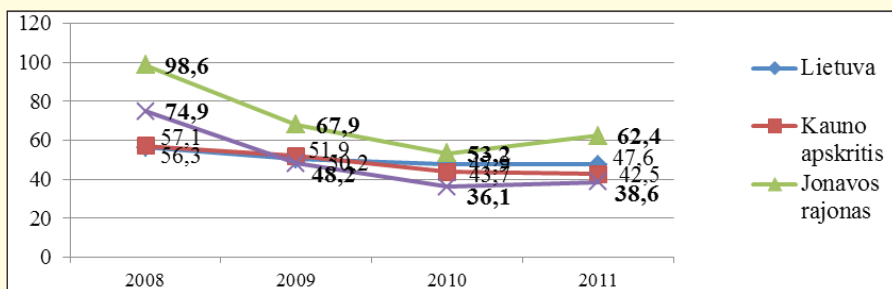


3 pav. Kauno apskrities, Jonavos ir Kėdainių rajonų gyventojų sergamumas psichikos ir elgesio sutrikimais vartojant alkoholį (100 000-ių gyventojų)

Šaltinis: Higienos instituto sveikatos informacijos centras

Statistikos departamento duomenimis suaugęs Lietuvos gyventojas 2011 m. vidutiniškai suvartojo 14,1 litro gryno etilo alkoholio. Kiekvienam rajono gyventojui tenka 5,0 l alaus arba 0,7 l degtinės kiekvieną savaitę. Svarbu pažymėti, kad į bendrą statistiką nėra įtraukiamas šalyje nelegaliai gaminamas ir kontrabanda įvežamas alkoholis. Mokslinių tyrimų rezultatai rodo, kad alkoholio daroma žala sveikatai tiesiogiai veikia gyventojų mirtingumo nuo kraujotakos sistemos ligų, piktybinių navikų rodiklius ir išorines mirties priežastis.

Jonavos rajonas pasižymi aukštais sergamumo tuberkulioze rodikliais. Nors sergamumas šia klatinga liga mažėja, tačiau aktyvi tuberkuliozės forma, tenkanti 100 000-ių gyventojų, Jonavos rajone pasitaiko daug dažniau nei Kauno apskrityje bei Lietuvoje (4 pav.). Kauno visuomenės sveikatos centro Jonavos skyriaus duomenimis 2012 m. užregistruoti net 26 nauji plaučių tuberkuliozės susirgimo atvejai.



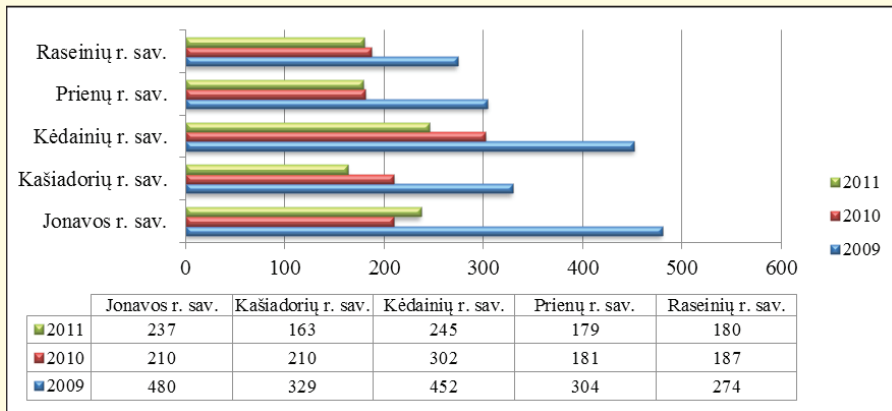
4 pav. Lietuvos, Kauno apskrities, Jonavos ir Kėdainių rajonų gyventojų sergamumas tuberkulioze 2008–2011 metais (100 000-ių gyventojų)

Šaltinis: Respublikinės tuberkuliozės ir infekcinių ligų universitetinės ligoninės duomenys

Laikinas nedarbingumas ir neįgalumas

Valstybinio socialinio draudimo fondo duomenimis, Jonavos rajone 2011 m. ligos pašalpų skaičius (8 613 vnt.), lyginant su 2010 m. (6 915 vnt.), išaugo 25 procentais.

Neįgalumo ir darbingumo nustatymo tarnybos prie SADM duomenimis, Jonavos rajono darbingo amžiaus asmenų, pirmą kartą pripažintų neįgaliaisiais, skaičius 2011 m., lyginant su 2010 m. padidėjo ir išlieka didžiausias Kauno apskrityje (5 pav.).



5 pav. Darbingo amžiaus asmenys, pirmą kartą pripažinti neįgaliaisiais

Šaltinis: Neįgalumo ir darbingumo nustatymo tarnybos duomenys

Sveikatos priežiūros ištekliai

Statistikos departamento duomenimis, 2011 m. Jonavos rajone buvo užregistruoti 325,7 tūkst. apsilankymų poliklinikoje, tai yra 7,11 apsilankymo 1-am gyventojui. Lyginant su 2010 m. ambulatorinių apsilankymų skaičiumi pirminiame lygyje šis rodiklis padidėjo 2,4 proc. (2010 m. – 318,0 tūkst. apsilankymų).

Jonavos rajono gyventojų apsilankymų pas šeimos gydytojus (100 000-čių gyventojų) rodiklis, lyginant su Kėdainių rajono, Kauno apskrities ir visos Lietuvos rodikliu, yra didžiausias (14 lentelė).

14 lentelė. Lietuvos, Kauno apskrities, Jonavos ir Kėdainių rajonų gyventojų apsilankymai pas šeimos gydytojus (100 000-ių gyventojų)

Vietovės pavadinimas	2009 m.	2010 m.	2011 m.
Jonavos r.	431,61	411,32	427,64
Kėdainių r.	313,58	314,1	328,49
Lietuva	276,21	273,28	298,52
Kauno apskr.	319,46	316,18	345,46

Šaltinis: Higienos instituto sveikatos informacijos centras

Jonavos rajone sveikatos personalo skaičius 2011 m. žymiai nepakito. 2011 m. Statistikos departamento duomenimis Jonavos rajone sveikatos priežiūros įstaigose dirbo 181 gydytojas, 26 gydytojai odontologai ir 235 slaugytojai (2010 m. 189 gydytojai, 26 odontologai ir 238 slaugytojai atitinkamai).

Valstybinių prevencinių programų įgyvendinimas

Vienas iš pagrindinių Lietuvos sveikatos programos tikslų yra sveikatos saugojimas ir stiprinimas, vykdant ligų prevenciją, mažinant sergamumą ir mirtinumą. Todėl dauguma visoje Lietuvoje įgyvendinamų prevencinių programų, apmokamų iš Privalomojo sveikatos draudimo fondo biudžeto, yra skirtos būtent kraujotakos sistemos ir onkologinių ligų prevencijai ir ankstyvam išaiškinimui. Šiuo metu iš PSDF biudžeto yra finansuojamos šešios prevencinės programos.

15 lentelė. Prevencinių programų įgyvendinimas 2011–2012 m.

Jonavos rajono savivaldybė	Gimdos kaklelio piktybinių navikų profilaktikos programa			Priešinės liaukos vėžio ankstyvosios diagnostikos programa		Krūties vėžio prevencinė programa	
	Paslaugą teikiančiose įstaigose įregistruotų moterų (25-60 m.) skaičius	Informuotų pacienčių skaičius proc. (nuo paslaugą teikiančiose įstaigose įregistruotų)	Citologinio tepinėlio paėmimo paslauga proc.	Paslaugą teikiančiose įstaigose įregistruotų vyrų (50-75m.) skaičius	Informuotų pacientų proc. (nuo įstaigoje įregistruotų vyrų skaičiaus)	Paslaugą teikiančiose įstaigose įregistruotų moterų (50-69 m.) skaičius	Informavimo paslauga proc. (nuo paslaugas teikiančiose įstaigose įregistruotų)
2012 m.	12 300	37,34	62,24	4 319	36,86	6 109	21,07
2011 m.	12 979	35,6	59,0	5 828	30,4	6 699	29,7

Šaltinis: Kauno teritorinė ligonių kasa

Pacientų dalyvavimas prevencinėse programose pateiktas 15 ir 16 lentelėse. 2012 m. geriausiai buvo vykdomos gimdos kaklelio piktybinių navikų, storosios žarnos vėžio ir priešinės liaukos vėžio ankstyvosios diagnostikos programos. Prasčiausiai rajone vykdyta širdies ir kraujagyslių ligų ir vaikų krūminių dantų silantavimo prevencinės programos. Nepakankamai intensyviai 2012 m. buvo vykdoma patikros dėl krūties vėžio programa. Nors lyginant visų prevencinių programų įgyvendinimą su 2011 m., sveikatos patikrų skaičius ženkliai padidėjo.

16 lentelė. Prevencinių programų įgyvendinimas 2011–2012 m.

Jonavos rajono savivaldybė	Storosios žarnos vėžio ankstyvosios diagnostikos prevencinė programa		Širdies ir kraujagyslių ligų prevencinė programa		Vaikų krūminių dantų dengimo silantinėmis medžiagomis programa	
	Paslauga teikiančiose įstaigose įregistruotų skaičius (50-74 metų)	Informavimo paslauga proc. (nuo paslauga teikiančioje įstaigoje įregistruotų)	Paslauga teikinačiose įstaigoje įregistruotų moterų (50-65 m.) ir vyrų (40-55 m.) skaičius	Informavimo paslauga proc. (nuo paslauga teikiančiose įstaigose įregistruotų)	ASPI aptarnaujamų vaikų skaičius	Patikrintų pacientų skaičius proc. (nuo paslauga teikiančiose įstaigose įregistruotų)
2012 m.	11 127	42.63	9 310	18.63	4 650	21,29
2011 m.	13 809	15,4	10 757	1,1	4 702	16,6

Šaltinis: Kauno teritorinė ligonių kasa

Fizinės aplinkos vertinimas

Vandens kokybės monitoringas

Jonavos rajone 2012 m. buvo atlikti 182 šachtinių šulinių geriamojo vandens tyrimai, iš kurių 37 neatitiko HN 24:2003 „Geriamojo vandens saugos ir kokybės reikalavimai“ reikalavimų (17 lentelė). Didžiausia nitratų, nitritų ir amoniako koncentracija geriamajame vandenyje užfiksuota Užusalių seniūnijoje.

17 lentelė. Jonavos rajono šachtinių šulinių geriamojo vandens kokybė

Eil. Nr.	Šachtinių šulinių vandens kokybė	Atliktų tyrimų skaičius
1.	Mėginiai, kurie atitiko visus HN 24:2003 reikalavimus	145
2.	Mėginiai, kurie viršijo leidžiamą nitritų vertę	29
3.	Mėginiai, kurie viršijo leidžiamą nitratų vertę	4
4.	Mėginiai, kurie viršijo leidžiamą amoniako vertę	4
5.	Iš viso:	182

Šaltinis: Jonavos rajono savivaldybės aplinkos ir civilinės saugos skyrius

Kauno visuomenės sveikatos centro Jonavos skyrius 2012 m. ištirė 31 šachtinio šulinio vandenį, kurį maistui naudoja nėsčiosios ir kūdikiai iki 6 mėn. amžiaus, iš kurių 7 neatitiko HN 24:2003 „Geriamojo vandens saugos ir kokybės reikalavimai“ reikalavimų.

Tik įgyvendinus nuotekų tinklų plėtros projektus Jonavos mieste ir rajone, pagerės tiekiamo vandens kokybė bei sumažės paviršinių ir požeminių vandenų tarša.

2012 m. Jonavos rajone buvo atliekama 9 maudyklų (Neries ir Šventosios upių, Varnutės, Žeimių, Šveicarijos, Užusalių, Zatyšių karjero, Beržų, Taurostos tvenkinių) vandens kokybės stebėseną. Buvo ištirti 48 vandens ėminiai, iš kurių 3 (Taurostos tvenkinio) neatitiko Lietuvos higienos normos HN 92:2007 „Paplūdimiai ir jų maudyklų vandens kokybė“ reiklavimų.

Jonavos rajono gyventojams geriamąjį vandenį 2012 m. tiekė UAB „Jonavos vandenys“. Susidariusių nuotekų kiekis Jonavos rajone 2011 m., palyginti su 2010 m. padaugėjo nuo 8 539,0 – 12 666,0 tūkst. m³. Išleista išvalytų nuotekų iki normos 2 627,0 tūkst. m³, nepakankamai išvalytų 22,0 tūkst. m³ ir 10 017,0 tūkst. m³ – nuotekų, kurių nereikia valyti.

Triukšmo monitoringas

Jonavos rajono savivaldybės teritorijoje 2012 m. buvo patvirtintos trys tyliosios gamtos ir viešosios zonos (Varnutės tylioji viešoji zona, Upninkų

ir Mažųjų Žinėtų tyliosios gamtos zonos). Jonavos rajono savivaldybės visuomenės sveikatos biuras 2012 m. vykdė triukšmo monitoringą. Atlikus aplinkos triukšmo lygio tyrimus 10 stebėsenos objektų paaiškėjo, kad ekvivalentinio (pastovaus) triukšmo lygio ribos dienos, vakaro ir nakties metu neviršijo nustatytų dydžių. Patvirtinti maksimalaus triukšmo rodikliai tyliosiose zonoje yra 55 dB, tyliosiose gamtos zonose yra 50 dB.

Aplinkos monitoringas

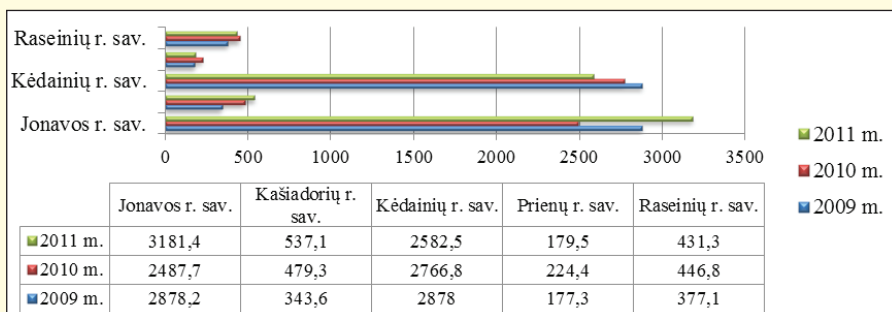
Bendri išmetamų medžiagų kiekiai Kauno mieste ir Jonavos rajone 2011 m. buvo didžiausi lyginant juos su Vilniaus miesto ir Kauno apskrities rajonų duomenimis (18 lentelė).

18 lentelė. Taršos į aplinkos orą iš stacionarių šaltinių išmetamų medžiagų struktūra 2011 m.

Miestas (rajonas)	Bendras išmetamų medžiagų kiekis (t/metus)	Kietos medžiagos (%)	Sieros anhidridas (%)	Azoto oksidai (%)	Anglies monoksidas (%)
Vilnius	2730,59	7,42	37,11	29,68	23,14
Kaunas	3790,03	4,02	0,78	20,58	26,56
Jonavos r.	3181,40	17,24	0,01	31,39	34,51
Kaišiadorių r.	537,12	26,56	0,08	16,92	63,77
Kauno r.	356,43	7,61	2,33	17,96	54,93
Kėdainių r.	2582,47	3,68	75,89	5,16	11,19
Prienujų r.	179,51	20,93	0,92	13,07	85,95
Raseinių r.	431,32	10,80	4,57	11,29	73,37
Lietuva	67517,32	5,58	25,47	14,99	30,34

Šaltinis: Aplinkos ministerija

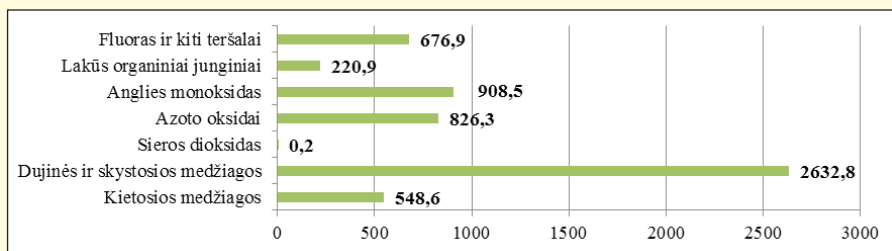
Į atmosferą išmetamų teršalų kiekis Jonavos rajone 2012 m., palyginti su 2009–2010 m., padidėjo nuo 2 878,2 iki 3 181,4 tonų (6 pav.).



6 pav. Išmestų teršalų kiekis (tonos) Jonavos, Kaišiadorių, Kėdainių, Prienų ir Raseinių rajonuose

Šaltinis: Statistikos departamentas

Didžiausią išmestų teršalų dalį – 82,8 procento – sudarė dujinės ir skystosios medžiagos (2632,8 t), anglies monoksidas – 28,6 proc. (908,5 t), azoto oksidai – 25,9 proc. (826,3 t), kietosios dalelės – 17,2 proc. (548,6 t) (7 pav.).



7 pav. Išmestų teršalų kiekis, tonomis Jonavos rajone 2011 m.

Šaltinis: Statistikos departamentas

3. IŠVADOS

1. Vidutinis gyventojų skaičius Jonavos rajone, kaip ir visoje Lietuvoje bei Kauno apskrityje mažėja. Nuo 2006 m. iki 2012 m. Jonavos rajono savivaldybėje metinis vidutinis gyventojų skaičius sumažėjo 12,6 proc. (6 513 gyv.).

2. 2011 m. Jonavos rajono savivaldybėje nedarbo lygis darbingo amžiaus gyventojų (15–64 m.) tarpe sumažėjo iki 12,7 proc. (2010 m. – 15 proc.), tačiau išliko didesnis nei Kėdainių, Kauno apskrities ir Lietuvos.

3. Natūralus gyventojų prieaugis Jonavos rajone 2012 m. išliko neigiamas, bet jis yra 1,3 karto mažesnis nei Lietuvoje ir 2,0 – 5,1 karto mažesnis nei Kėdainių, Kaišiadorių, Prienų, Raseinių rajonuose.

4. Pagrindinės Jonavos rajono gyventojų mirties priežastys 2012 m. buvo kraujotakos sistemos ligos, piktybiniai navikai ir išorinės mirties priežastys.

5. Blogesnės sveikatos senstanti populiacija didina išlaidas sveikatos priežiūrai, socialines išmokas dėl ligos ir neįgalumo.

6. Reikšmingiausia tikslinė grupė mažinant mirtingumą yra darbingo amžiaus gyventojų kategorija.

7. Nesveikos gyvensenos sąlygotos lėtinės neinfekcinės (neišgydomos) ligos tapo pagrindinėmis lemiančiomis didžiausius sergamumo rodiklius.

8. Rajone 2012 m. vaikams (0–17 metų) daugiausia užregistruota regėjimo sutrikimų (22,6 proc.), deformuojančios dorzopatijos (9,8 proc.), skoliozės (2 proc.) ir laikysenos sutrikimų (1,3 proc.).

9. Rajone ypač aukšti ir linkę didėti vyrų ir moterų savižudybių rodikliai.

10. Jonavos rajonas pasižymi aukštais sergamumo tuberkulioze rodikliais.

11. Vykdamt rajono maudyklų vandens kokybės stebėseną, 2012 m. Taurastos tvenkinio vandens kokybė neatitiko reiklavimų.

12. Jonavos rajono savivaldybėje tyliosiose gamtos ir viešosiose zonose atlikti aplinkos triukšmo lygio tyrimai neviršijo nustatytų dydžių.

4. REKOMENDACIJOS

- Nustatyti sveikatą žalojančios elgsenos (nesveikos mitybos, nepakankamo fizinio aktyvumo, rūkymo, nesaikingo alkoholio vartojimo) prevenciją sveikatinimo veiklos prioritetu;
- Skatinti sveikatą stiprinančių mokyklų ir darželių plėtrą vietos lygmeniu;
- Integruoti į ugdymo procesą patvirtintas naujas Sveikatos ugdymo ir Žmogaus saugos bendrąsias programas;
- Sveikatos stiprinimo veiklą labiau integruoti į įstaigų strateginius planus ir veiklos programas;
- Skatinti organizuotomis visuomenės pastangomis išvengti ligų, prailginti gyvenimą, bei sustiprinti fizinę ir psichinę sveikatą, rūpinantis aplinkos apsauga, kontroliuojant infekcines ligas, mokant individą higienos, sveikos mitybos, judėjimo, grūdinimosi, organizuojant medicinos ir saugos tarnybas anksti diagnozuoti ir gydyti ligas, sudaryti galimybes individui palaikyti sveikatą;
- Vykdyti gyventojų sveikatos stiprinimo, neužkrečiamųjų ligų bei traumų prevencijos programų tęstinumą, skatinti aktyvų gyventojų dalyvavimą sveikatos ugdymo ir mokymo renginiuose;
- Nukreipti esmines profilaktines priemones mažinančias mirtingumą nuo širdies ir kraujotakos sistemos ir piktybinių navikų į 45–64 m. amžiaus gyventojų kategoriją;
- Skatinti gyventojus aktyviai dalyvauti valstybės finansuojamose prevencinėse programose;
- Propaguoti sveiko gyvenimo būdą ir motyvaciją per įtaigią reklamą, leidinius, parodomuosius masinius sveikatinimo renginius, sveikatingumo mokyklas ir kt.;
- Diegti bendradarbiavimo principą į sveikatos stiprinimo programų įgyvendinimą, įtraukiant formalias ir neformalias bendruomenes.